



Opstregningsmaskine



Brugsmanual og reservedelsliste



GMX – BRUGSANVISNING

**** Sørg for, at sprøjteafbryderen er forbundet inden i kontrolkassen (se vedligeholdelseside 2)**

- 1) Sørg for, at strømmen er slukket på både pumpehovedafbryderen (på kontrolpanelet) og sprøjteafbryderen (på håndtaget).
- 2) Frakobl og fjern 2 x stik (ovenpå lakbeholderen). Fjern lakbeholderen (ved hjælp af fordybningerne for- og bagtil) ved først at løfte den tilbage og derefter fremad.
- 3) Forbered lakblandingen (ved hjælp af lakkoncentrat og vand) – Anvend **udelukkende BOWCOM-lak**. Hæld blandingen i beholderen gennem det integrerede kurvfilter.
- 4) Sæt dækslet til lakbeholderen på igen, og anbring det på GMX-maskinen, og tilslut begge lynstik (sørg i den forbindelse for, at de farvekodede sider stemmer overens med hinanden).
- 5) Når du lukker kølerhjelmene med stik monteret på beholderen, skal du forsigtigt skubbe den overskydende slange ned i beholderen for at undgå at indskrænke lukningen af kølerhjelmene.
- 6) Fyld rengøringsflasken med vand fra hanen (findes oven på kontrolpanelet).
- 7) Sørg for retningshanen er indstillet til **Paint** (lakering) og recirkuleringshanen er indstillet til **Spray (sprøjtning)**.
- 8) Maskinen er nu klar til at markere en linje.
- 9) Indstil sprøjtebegrænsningspladerne til den krævede linjebredde. Sørg for, at sprøjtepistolen er placeret højt nok til, at lakken kan ramme begrænsningspladerne.

Bemærk! Sådan finder du sprøjtehovedet inden i rammen – anvend den højre tap (fra maskinens bagside)

Sådan finder du sprøjtehovedet uden for rammen – anvend den venstre tap (fra maskinens bagside)

Bemærk! Til forskudt sprøjtemarkering (i venstre eller højre side) – brug den udvidede sprøjtestang (ekstraudstyr).

- 10) Tænd pumpehovedafbryderen (placeret på kontrolpanelet) – hold øje med voltmåler aflæsningen (12 volt). Hvis den er for lav, skal batteriet sættes til **opladning**.*
- 11) For at aktivere pumpen skal du bruge knappen, der sidder på håndtaget. Dette kan bruges i den **fastlåste** position eller **hold-positionen** (med en let fingerberøring).

Bemærk! Trykknappkontakten til sprøjtning er placeret på højre side af håndtaget. Den kan flyttes til venstre side, hvis det er nødvendigt.

- 12) **Sådan rengøres maskinen:** Sluk for pumpen. Drej lak-/vandhanen til **vand** (ved siden af

vandflasken inden i kontrolkassen).

- 13) Tænd for laksprøjteafbryderen (som ved sprøjtning af lak), hvorefter vand dukker op ved dysen. Så snart du ser vand, skal du slukke. Sprøjt også vand, når du er i **recirkuleringstilstanden** (for at rengøre recirkuleringsrørene). Fjern og rengør kuppelfilteret – inden i sprøjtehovedet over dysen.

Bemærk! En fuld vandflaske bør svare til ca. 3 x rengøringer.

- 14) Hvis lakken efterlades i lakbeholderen natten over, kan den omrøres ved at bruge **recirkuleringsindstillingen** på hanen i kontrolkassen (til højre for pumpen). Drej pumpen som normalt, hvilket får lakken til at recirkulere tilbage i beholderen. Sluk, når lakken er fuldstændigt genblandet.

- 15) **Bemærk!** For at gøre det nemmere og lettere at transportere GMX'en fjernes lakbeholderen (hvis den er fuld). Når forbindelsen er afbrudt, skal beholderstikkene altid placeres i åbningerne på undersiden af kølerhjelm.

* **Bemærk! Batterioplader** Anvend den medfølgende batterioplader. Anbring 3-bensstikket i et 240 volt-netstik. Sæt den anden ende (12 volt) i stikket på siden af **kontrolkassen**. En fuld opladning tager op til 10 timer. Et fuldt opladet batteri kan drive pumpen i flere dage (afhængigt af brugen).

****Bemærk! Håndtag og afbryder** Håndtagets højde kan justeres med henblik på brugerens bekvemmelighed og kan også fjernes med henblik på nemmere transport.

Bemærk! For at fjerne håndtaget afbrydes 2 x endeforbindelser inden i kontrolkassen (terminaler er begge generelle og neutrale)

VEDLIGEHOLDELSE

- 1) I længere perioder uden brug skal lakbeholderen vaskes manuelt og drænes (ved hjælp af den sorte gummiprop bag på beholderen). Rengør også kurvfilteret (øverst på beholderen) og lakfilteret (på enden af lakrøret)
- 2) Fjern alle 3 x lynstik (2 på beholderen, 1 på sprøjteslangespiralen), og smør med WD40 hver dag.

Bemærk! Når de 2 x beholderstik ikke er i brug, skal de være frakoblede og spændt fast til kølerhjelmens underside.

- 3) I længere perioder uden brug skal sprøjteslangespiralen frakobles.

- 4) Hold kontrollkassens inderside fri for vand og lak. Fjern eventuel overskydende/spildt smøremiddel med den lille sorte gummiprop på bunden af kontrollkassen.

Tekniske oplysninger:-

Malingsbeholderkapacitet: 25 liter

Vandflaskekapacitet: 3,5 liter

Vægt – tør, uden beholder: 27 kg

TILBEHØR – Monteringsvejledning

- 1) **Udvidet sprøjtearm:** Monteres i stedet for standardsprøjtearmen. Findes på venstre eller højre side af maskinen. Monter sprøjtehovedet igen for at fjerne forhjulet. Hvis den bruges i enden af stangen i venstre side, kan der være behov for en udvidet sprayspiralslange (fås på anmodning).

- 2) **Sprøjtepistol:** For at bruge sprøjtepistolen skal du først fjerne sprøjteslangespiralen fra stikket og tilslutte sprøjtepistolen. Tænd for lakeringssprøjten (som ved sprøjtning af lak). Sprøjtepistolen styres derefter af sin egen udløser.

Bemærk! Valg af fladsprededyse eller lige dyse.

Bemærk! Sørg for ikke at betjene sprøjteafbryderen uden forbindelse.

Hanstikket lukker **IKKE** af sig selv.

- 3) **Dyse med to jetmotorer:** Fjern standarddysen, udskift den, og betjen derefter sprøjten som normalt.

- 4) **Løbebanevejledning:** Monter på sprøjtestangens monteringsstolpe (på den anden side af sprøjtestangen). Skub den ud, indtil den korrekte afstand er indstillet mellem midten af hjulet og midten af dysen.

- 5) **Kemikaliebom:** Fjern den komplette sprøjtestang, og tag sprøjtehovedet ud af stikket. Fastgør den kemiske boms L-formede monteringsbeslag til begge monteringsstolper på GMX'en ved hjælp af de medfølgende dobbeltboksadaptere (med sider). Sæt den i stikket. Sprøjt som normalt.

Bemærk! Brug af kemikalier kan kræve en separat lakbeholder for at undgå krydskontaminering. Fås på anmodning.

- 6) **Dobbeltsprøjtemarkør til løbebane:**

LISTE OVER GMX-DELE

Delnr.	Beskrivelse
Metal	
1000X	Håndtag
1001X	Sprøjtestang (standard)
1002X	Sprøjtestang (lang)
1003X	Sprøjtebegrænsningsplade
1004X	Pistolholder
1005X	Pistoltop
Plast	
1007X	Kabinet til sprøjtekontakt
994X	Lakbeholder (kun) – udskiftning
994AX	Komplet lakbeholder – (reserve, kemisk brug)
995X	Kølerhjelme
997X	Kontrollasselåge
998X	Vandflaske
989X	Låg til lakbeholder
BL/BD18	Lakbeholderens bundprop
	Kontrollassens bundprop
Pumpe og elektriske dele	
981X	Komplet pumpe
982X	Pumpemembran
983X	Øvre pumpehus
1029X	Batterioplader
993X	Batteri
	Strop til fastspænding af batteri
992X	Batterimåler
Afbrydere	
984XA	Pumpehovedafbryder
1032X	Sprøjteafbryder m. kasse, kabel og stik
Filtre	
990X	Filter til beholderkurv
991X	Beholderslangefilter
166	Sprøjtehusfilter (top-hat)
Sprøjtehed	
712TK	Komplet sprøjtehus
743TK	Omløbermøtrik
1016X	Dyse
071TK	Stik til sprøjtehuset
Slanger	
986X	Klar PVC-slange
987X	Sprøjtespiral (standard)
987XA	Sprøjtespiral (lang)
987XB	Sprøjtespiral (sporsprøjte)

Kontrolkomponenter	
1017X	Lak-/vandhane
720TK	Recirkuleringshane
1015X	Hjul
1020X	Snapstik (han)
1019X	Snapstik (hun)
023ACP	Kølerhjul/hængselstang til kontrollåge
24	M8-stjernehjul
1027X	Lås til kontrollåge (komplet)
Tilbehør	
1030X	Håndtag til frontgitter
1028X	4 – Hovedbom til kemikalier
706/707TK	Sprøjtepistol
021GM	Løbebanevejledning
1040X	Dobbeltspøjtemarkør til løbebane

EKSPLODERET TEGNING

INDHOLD

Tegning -1- Kontrolkasse

Tegning -2- Lakbeholder/midtersektion

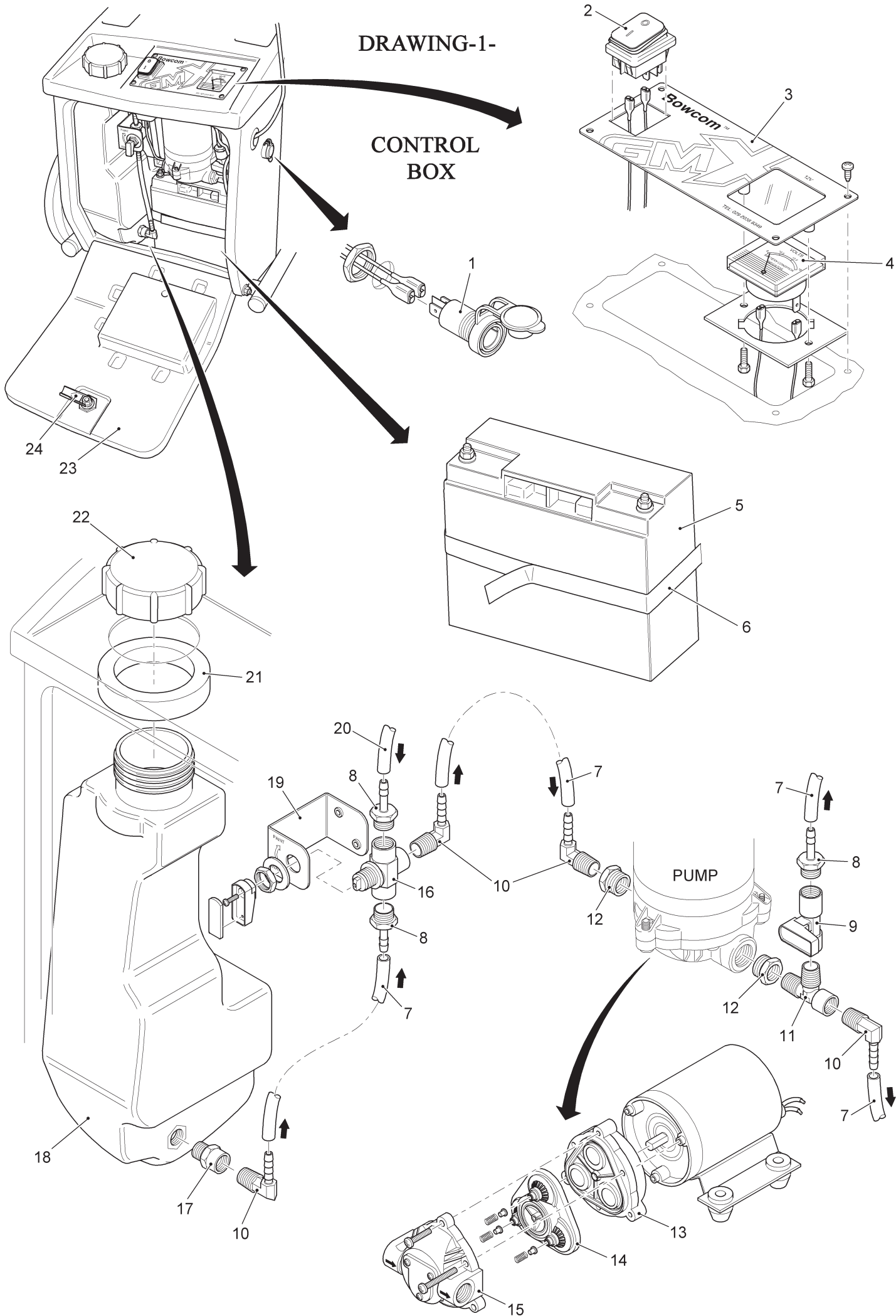
Tegning -3- Sprøjteenhed

TEGNING -1- KONTROLKASSE

Varenr.	Beskrivelse	Delnr.
1	Opladerstikdåse	735TK
2	Pumpehovedafbryder	984XA
3	Instrumentbræt (inkl. målerplade)	1008X
4	Batterimåler	992X
5	Batteri	993X
6	Strop til fastspænding af batteri	
7	Slange (blød kvalitet)	986X
8	Slangeende (lige)	1021X
9	Recirkuleringshane	720TK
10	Slangeende (knærør)	1018X
11	T-stykke	1024X
12	Pumpereduktionsrør	56GM
13	Pumpemembrandrev	984X
14	Pumpemembran	982X
15	Øvre pumpehus	983X
16	Lak-/vandhane	1017X
17	Vandflaskereduktionsrør	988X
18	Vandflaske	998X
19	Hanebeslag	1006X
20	Slange (hård kvalitet)	986X
21	Skumring til vandflaske	
22	Låg til vandflaske	
23	Kontrolkasselåge	997X
24	Lås til kontrolkasselåge	1027X

DRAWING-1-

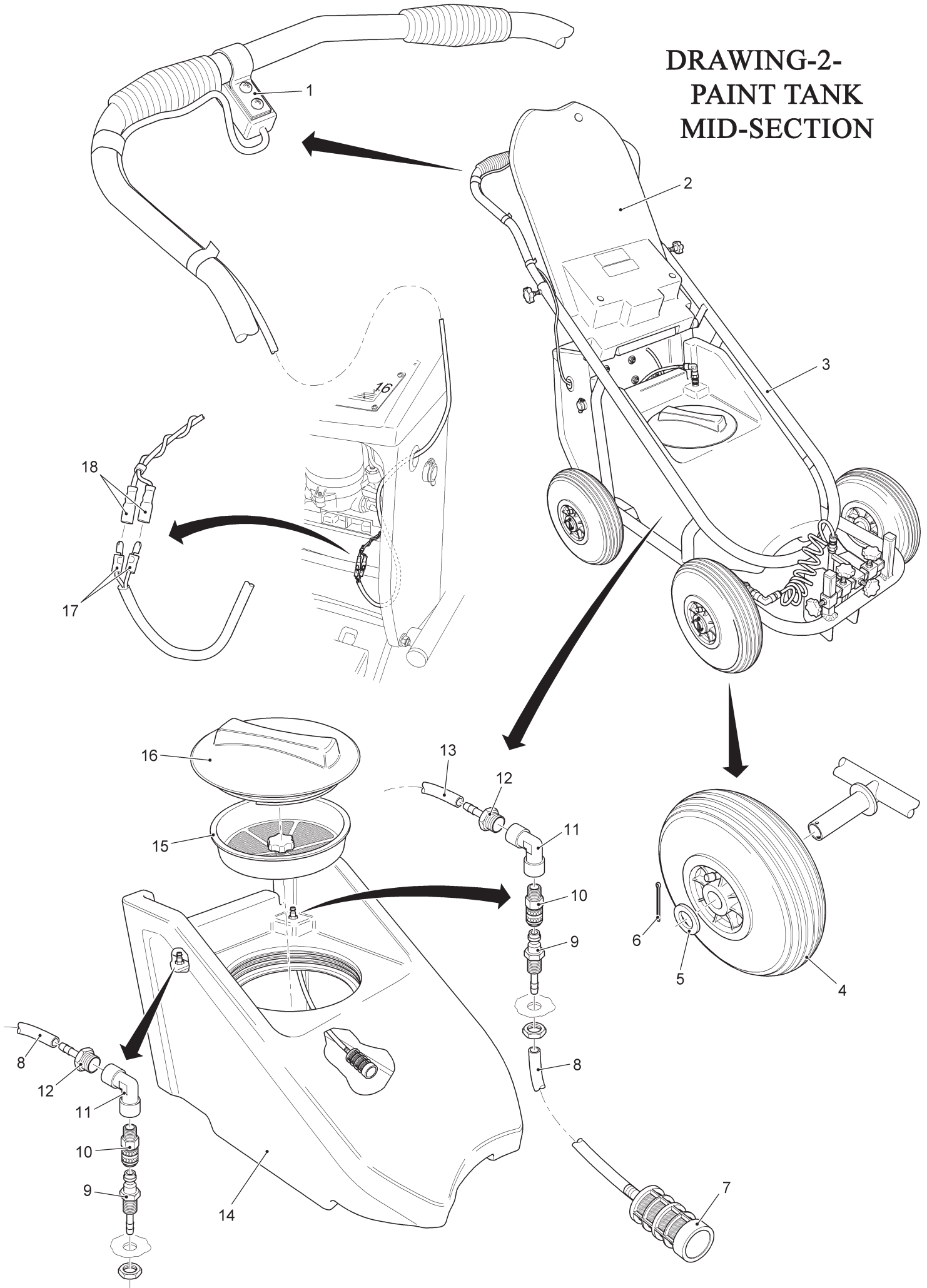
CONTROL BOX



TEGNING -2- LAKBEHOLDER/MIDTERSEKTION

Varenr.	Beskrivelse	Delnr.
1	Sprøjteafbryder – m. kabel og stik	1032X
2	Kølerhjelm	995X
3	Stel	999X
4	Hjul (inkl. dæk)	1015X
5	Hjulspændeskive	
6	Splitpind	
7	Beholderfilter	991X
8	Slange (blød kvalitet)	986X
9	Han-snapstik	1020X
10	Hun-snapstik	1019X
11	Hunknærør	1023X
12	Slangeende	1021X
13	Slange (hård kvalitet)	986X
14	Lakbeholder	994X
	Lakbeholder m. fittings	994AX
15	Kurvfilter	990X
16	Beholderdæksel	989X
17	Endeforbindelser (par) – han	
18	Endeforbindelser (par) – hun	

DRAWING-2- PAINT TANK MID-SECTION



TEGNING -3- SPRØJTEENHED

Varenr.	Beskrivelse	Delnr.
1	Slange (blød kvalitet)	986X
2	Han-snapstik	1020X
3	Hun-snapstik	1019X
4	Hunknærør	1023X
5	Sprøjteslangeende	1022X
6	Sprøjteslangespiral	987X
7	Hunkobling	71TK
8	Pistoltop	1005X
9	Begrænsningsplade	1003X
10	Pistolholder	1004X
11	Sprøjtestang (standard)	1001X
12	Omløbermøtrik	743TK
13	Dyse	1016X
14	Kuppelfilter	166
15	Komplet sprøjtehus	712TK

DRAWING - 3-

SPRAY ASSEMBLY

